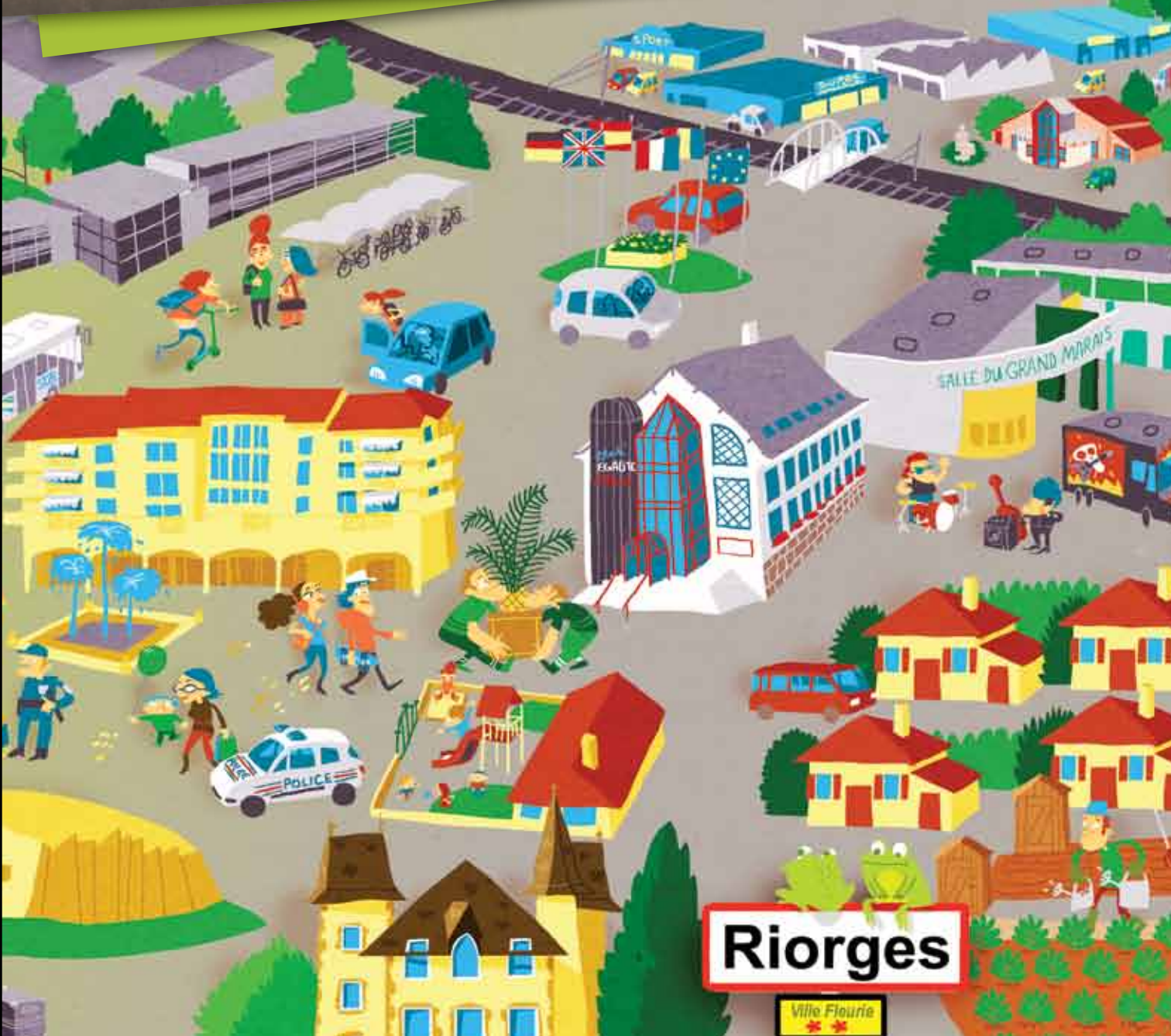




qualité de ville qualité de vie

Cité nature, active, solidaire,
depuis longtemps, durablement



Riorges

Ville Fleurie
**

Tous les mots signalés * sont expliqués en page 23

Le développement durable

Le modèle de développement « durable » a été officiellement décrété par l'ONU, organisation des Nations unies, en 1987. Il s'oppose au développement « classique » qui a prévalu notamment au XIX^e et XX^e siècle. Ce dernier visait exclusivement la richesse matérielle produite ; les sociétés humaines, notamment occidentales, utilisaient sans compter les ressources de la planète que l'on pensait inépuisables. La fin justifiait les moyens.

Le développement dit « durable » prend en compte non seulement la production de richesses mais également le niveau d'éducation et d'épanouissement des individus et l'impact de l'activité humaine sur l'environnement, c'est-à-dire l'empreinte écologique.

Il propose de tenir compte des ressources naturelles disponibles pour satisfaire, de manière plus sobre, les besoins humains actuels sans empêcher les générations futures de satisfaire les leurs.

Pour y parvenir, cinq finalités concrètes sont poursuivies :

- 1 - la lutte contre le changement climatique ;
- 2 - l'épanouissement de tous ;
- 3 - la cohésion sociale et la solidarité ;
- 4 - la préservation de la biodiversité, des milieux et des ressources ;
- 5 - les modes de production et de consommation responsables.

Il s'agit donc de bâtir un autre modèle de société qui soit à la fois :

- économiquement efficace ;
- socialement équitable ;
- écologiquement tolérable ;
- collectivement réfléchi et décidé.

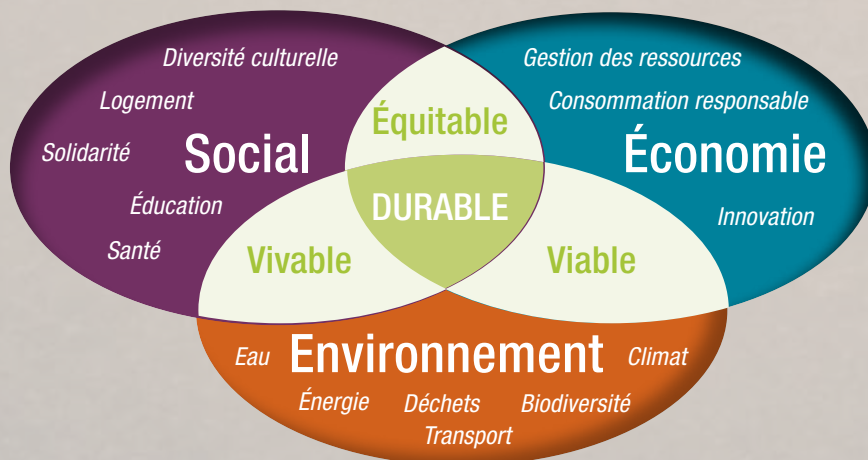
C'est pourquoi, s'il est principalement initié par les responsables politiques, le développement durable associe de fait toutes les parties constituantes de la société : habitants, producteurs, entreprises, consommateurs...

Un engagement responsable national

Le peuple français

considérant que la diversité biologique, l'épanouissement de la personne et le progrès des sociétés humaines sont affectés par certains modes de consommation ou de production et par l'exploitation excessive des ressources naturelles ; {...} Il proclame que les politiques publiques doivent promouvoir un développement durable. À cet effet, elles concilient la protection et la mise en valeur de l'environnement, le développement économique et le progrès social.

Extrait de la loi constitutionnelle relative à la Charte de l'environnement, adoptée le 28 février 2005.



Toutes les actions présentées dans ce document intègrent les principes de développement durable car elles sont construites sur au moins un des quatre piliers suivants :

- **l'environnement** : limiter l'impact sur tous les milieux de vie (terre, ciel, eau) ;
- **le social** : adopter des modes de vie plus respectueux des individus (santé, éducation, accès aux droits fondamentaux, intégration, culture...) ;
- **l'économie** : privilégier des modes de production et de consommation plus équitables (gestion raisonnée des ressources, niveaux de transformation et vente acceptables par tous...) ;
- **la gouvernance** : associer davantage de parties prenantes dans les décisions collectives (démocratie participative, concertation, co-construction...).

Une prise de conscience individuelle et collective

Nous héritons de la terre et de la société que nous ont laissées nos aînés, avec les progrès mais aussi les manques, les abus, les blessures, les injustices. Nous utilisons cette terre, nous en profitons, nous l'exploitons parfois sans compter, au-delà des capacités, des ressources disponibles.

Et surtout, nous l'empruntons à nos enfants. Alors, quelle terre, quelle société, quelle ville laisserons-nous à notre tour ?

Depuis plusieurs années, l'équipe municipale agit concrètement pour un développement responsable. Elle répond ainsi aux principes de développement durable édictés par l'ONU (lire ci-contre).

Un projet de ville

Concevoir une ville à taille humaine, conviviale et solidaire, accessible à tous, favorisant le développement d'une société plus équilibrée et plus humaine, c'est le projet de ville que nous déclinons depuis plusieurs décennies.

Ce projet de société s'élabore ensemble, en écoutant et respectant chacun des habitants, enfants, jeunes et adultes de tous âges. Il est ouvert à tous, quels que soient la condition physique, sociale, la profession et les moyens financiers de l'individu.

Nous proposons une façon d'être et de faire : construire pas à pas, par chacun de nos gestes, dès maintenant et dans la durée.

Nous avons chacun une place à prendre et à assumer à l'échelle de la commune et de l'agglomération. Nous avons chacun une pierre à apporter à ce projet de société en perpétuelles construction et mutation. Tout continue et tout (re)commence... Avec la force de penser que le meilleur de l'Homme reste à venir.

Roland Devis

Maire de Riorges, 1^{er} Vice-président de Grand Roanne agglomération

Riorges, une ville qui attire, durablement...

Demandez à une personne pourquoi elle a choisi de rester à Riorges, elle évoquera les éléments suivants : taille humaine, qualité de vie, aménagements urbains, espaces verts, services et commerces à proximité, mobilité, tranquillité, respect de chacun, diversité des animations et activités, parc immobilier récent, patrimoine entretenu, gestion responsable et principe de précaution, mixité culturelle et sociale, gratuité de certains services publics...

Il n'y a pas de qualité de vie sans qualité de ville !

Ce sont les mêmes raisons qui incitent les nouveaux venus à s'installer à Riorges.

En trouvant une certaine qualité dans la ville, ils améliorent de fait leur qualité de vie, au quotidien.

C'est un bien précieux qui fait la différence, un atout qui n'a pas de prix !



Héritage, convictions et persévérance

Je me souviens...

Des « caprices » du ciel
et du Combray et de l'Oudan
qui débordent...

Des berges emportées...
Des rues inondées dans le quartier
de La Villette, des habitations
dévastées du clos Jean Moulin...

Des rivières sinistrées, polluées,
colorées, abandonnées,
désertées des poissons...

Des décharges sauvages
et des chemins impraticables...

**Parfois on peut,
avec nostalgie,
penser que...
c'était mieux avant !**

Depuis toujours zone de passage, d'échange, de brassage entre Roanne et les bourgs de la Côte Roannaise, la commune s'est peu à peu construite et structurée, autour des pôles d'activités agricoles et industrielles. Elle s'est forgée une identité, forte d'une population hétérogène, plus ou moins diplômée, plus ou moins riche, plus ou moins qualifiée mais volontaire, travailleuse et entreprenante.

De la fin du XX^e siècle à nos jours...

Si la plupart des visiteurs de passage dans notre commune gardent aujourd'hui le souvenir d'une ville agréable, dynamique, bien entretenue, verte et aérée..., ce n'est pas le fait du hasard. C'est le résultat d'une volonté politique de doter Riorges d'un urbanisme varié et structuré, à taille humaine. C'est aussi dû au respect de certaines règles destinées à préserver notre cadre de vie. C'est grâce à l'investissement d'élus riorgéois et des agents municipaux dans la gestion des affaires communales et intercommunales, convaincus du bien fondé de la solidarité d'agglomération,

ouverts aux idées nouvelles et moteurs de coopérations renforcées, au niveau local, régional, national et international.

Jusqu'aux années 1960-70, les constructions à Riorges se multiplient, au gré des ventes de terrains, de façon anarchique et sans continuité. Riorges n'a pas de véritable centre ni de voirie cohérente.

La nouvelle équipe, élue en 1977, veut doter la ville d'une structure urbaine harmonieuse et autonome. Un plan d'occupation des sols (POS), approuvé en 1980, puis périodiquement révisé, a permis de stopper l'urbanisation désordonnée en mettant en place un aménagement rationnel et recentré. La municipalité fait alors le choix de créer de toute pièce un centre ville.

La politique d'aménagement conduite depuis trois décennies a généré une urbanisation structurée des quartiers, cohérente, attrayante et donné un cœur à Riorges. Un habitat pour tous, des commerces revitalisés, une amélioration constante de l'environnement sur tous les quartiers constituent un écrin propice à l'essor d'une société juste et équilibrée, à l'épanouissement de chacun.



L'ouverture sur le monde et sa diversité se fait au quotidien par des relations et des projets éducatifs, économiques, culturels. Elle est notamment symbolisée par le rond-point de l'Europe et sa devise « Unie dans la diversité », déclinée en allemand, anglais, espagnol et roumain, langues des villes jumelées avec Riorges.



SOMMAIRE

→ Ou comment trouver rapidement l'info qu'il vous faut !

Chapitre 1 ----- p 7

• Aménager la cité

- La preuve par l'exemple
 - Pour une urbanisation maîtrisée, le plan local d'urbanisme ----- p 8
 - Pour une urbanisation équilibrée, une trame verte et bleue ----- p 9
- La preuve en images ----- p 10

Chapitre 2 ----- p 11

• Éducation & culture à portée de tous

- La preuve par l'exemple
 - Les coulisses des Mardi(s) du Grand Marais ----- p 12
 - Le projet éducatif local, ça aide à bien grandir ! ----- p 13
- La preuve en images ----- p 14

Chapitre 3 ----- p 15

• Vivre ensemble

- La preuve par l'exemple
 - Oui à la mixité et à la diversité ! ----- p 16
 - Être solidaire, naturellement. ----- p 17
- La preuve en images ----- p 18

Chapitre 4 ----- p 19

• Gérer mieux nos ressources

- La preuve par l'exemple
 - Attention à l'eau et aux cours d'eau ----- p 20
 - Des acteurs locaux raisonnables et responsables ----- p 21
- La preuve en images ----- p 22

Mots clés, ressources ----- p 23

Les actions du développement durable de A à Z

A

- Abaissement de l'éclairage la nuit
- Accessibilité
- Apprentissage du goût dans les écoles
- Accueil d'entreprises adaptées
- Achats responsables
- Aides matérielles et financières à la vie associative
- Arrosage automatique, goutte à goutte
- Ateliers cuisine
- Ateliers pédagogiques avec les enfants pour la protection de notre environnement

B

- Bassins de rétention paysagers
- Baux environnementaux*
- Bénévoles pour les personnes âgées
- Broyage des branches sur place

C

- Chantiers nature
- Cheminements piétonniers : modes doux
- Clause de développement durable dans les appels d'offre
- Clause d'insertion sociale pour les chantiers espaces verts
- Commerces de proximité
- Compostage des déchets verts
- Consommables et matériel moins polluants
- Corridors biologiques*
- Coulées vertes

D

- Dématérialisation des factures
- Désherbage manuel
- Détecteurs de présence
- Distribution alimentaire
- Douches économiques dans les vestiaires

E

- Emploi de personnes en situation de précarité
- Entreprises adaptées : Ésat, ARTP...
- Équipements adaptés : crèches, foyers, Ehpad, centre social...
- Essence écologique
- Événements culturels et festifs

F

- Fauchage tardif*
- Fertilisation avec de l'engrais organique*
- Fête des voisins

- Formation d'agents au développement durable
- Fruit pour la récré

G

- Garderies
- Gestion des fluides

H

- Habitat diversifié
- Handicapés dans la ville
- Habitat à auxiliaires pour insectes prédateurs
- Huile végétale pour les moteurs

I

- Infiltration des eaux de pluie
- Inter-génération
- Isolation des bâtiments communaux avec des produits écologiques : laine de bois, ouate de cellulose...

J

- Jardins familiaux
- Jardin de Simples* pour l'école
- Jardinière potagère à la résidence Quiétude
- Jeux dans les cours d'école

K

- Kilowatt (économie de)

L

- Land'art*
- LED* pour les feux tricolores et les illuminations de Noël
- Lutte contre les plantes envahissantes

M

- Mardi(s) du Grand Marais
- Matériaux recyclés pour la voirie
- Micro-paysages*
- Musithèque

N

- Nettoyage des outils avec des produits labellisés « dégraissant bio »
- Noue paysagère

O

- Ouverture sur l'extérieur

P

- Parcs publics
- Peintures sans composé organique volatil
- Pièges à phéromones

- Portail Famille sur le site internet
- Préservation de la biodiversité
- Projet éducatif local
- Projets de voirie respectueux de l'environnement
- Puits de lumière
- Puits canadiens pour le chauffage
- Patrimoine arboré diversifié

Q

- Qualité thermique et acoustique des logements

R

- Recyclage du bois, des ampoules, des huiles...
- Réduction des phytosanitaires
- Règlement de publicité
- Rempoissonnement de l'étang du Combray
- Réunions de quartier
- Ruchers : prairies mellifères*

S

- Semaine bleue
- Séparateurs d'hydrocarbures
- Services pour le maintien à domicile
- Sonde et régulateur pour le chauffage
- Spectacles pour les scolaires

T

- Tarifs qui facilitent l'accès à la culture
- Trame verte et bleue*
- Tri des déchets

U

- Urbanisation maîtrisée
- Urbanisme commercial
- Utilisation de produits bio pour l'entretien des écoles

V

- Valorisation des déchets
- Véhicules électriques et hybrides
- Vélo
- Visites des élus sur le terrain
- Voies cyclables

W

- Web

Z

- Zone d'aménagement concerté*





qualité de ville qualité de vie

Aménager la cité

Ga y est chérie !
le plan est terminé,
j'attaque la construction
de l'abri de jardin !

WAOU!

y'a plus
qu'à !

Liste des actions engagées

- des baux environnementaux* ;
- des cheminements piétonniers ;
- des commerces de proximité ;
- des coulées vertes ;
- des micro-paysages* ;
- des parcs publics ;
- mise en accessibilité ;
- un corridor biologique ;
- un plan local d'urbanisme* pour un aménagement cohérent ;
- un règlement de publicité qui préserve le cadre de vie ;
- une politique d'urbanisme commercial ;
- une politique de transport en faveur des modes doux ;
- une trame bleue* ;
- une trame verte*.

Aménager la cité Pour une urbanisation maîtrisée, le plan local d'urbanisme

👉 L'intention politique

Assurer un développement harmonieux, aéré et maîtrisé de la ville en tenant compte de la physionomie du territoire. Créer un centre ville, structurer et relier les quartiers. Éviter le mitage* pour protéger la campagne.

👉 La concrétisation

Depuis trois décennies, la politique municipale se décline dans un document d'urbanisme (POS* puis PLU*). Le plan local d'urbanisme cadre les possibilités d'aménagement et de renouvellement urbain, de développement de la commune tout en préservant l'environnement. Il s'appuie sur un projet d'aménagement et de développement durable (PADD), en matière d'habitat, d'emploi, d'équipements et de transports. Il est complété par des outils d'urbanisme du type ZAC*, zones d'aménagement concerté. La population est régulièrement informée et associée dans la réflexion et l'élaboration des projets d'urbanisme.

👉 Mise en œuvre

Services Cadre de vie, Aménagement et qualité urbaine, Communication.

Des résultats

- Riorges n'est plus une banlieue sans identité de Roanne.
- La population se renouvelle et se fixe : propriétaire et/ou locataire de logements de types variés, intégrés dans les espaces verts, accessibles à tous, des commerces et services à proximité pour tous les âges et modes de vie.
- Les effectifs dans les écoles se maintiennent, l'école du Bourg par exemple n'a pas été fermée.
- Le nouveau centre concilie mixité sociale et mixité urbaine, avec des lieux ouverts à tous, pour se rencontrer et partager.
- La qualité thermique et acoustique des logements est améliorée.
- Des couleurs de façades créent un ensemble homogène mais pas uniforme, qui marie diversité et harmonie.

En projet

- Créer un écoquartier* dans le secteur du Marcllet.
- Étendre et renforcer Riorges Centre.

🌿 Riorges dans l'agglomération

Riorges a largement contribué au développement économique par une mise à disposition d'une offre foncière pour l'installation de nouvelles entreprises : ZAC de la Villette et du Marcllet. Elle participe activement à la mise en œuvre d'une véritable politique d'urbanisme commercial à l'échelle de l'agglomération.



Quelques conseils pratiques

- 👉 consultez le service Aménagement et qualité urbaine avant tous travaux : clôture, piscine, abri de jardin, réfection de toiture, rénovation de façades, permis de démolir... ;
- 👉 ne posez pas de canisses contre vos clôtures.



Le saviez-vous ?

Il n'y avait aucun logement locatif aidé en 1977, il y en a plus de **660** en 2012. **70%** des Riorgeois sont propriétaires de leur maison
La commune compte cinq ZAC* en cours de réalisation.



Le premier marché de Noël, nouvelle animation, témoigne de l'esprit d'initiative et du dynamisme économique local. C'est aussi, en saison froide, une place faite à la rencontre, à la convivialité et à la chaleur humaine.



Les zones d'aménagement concerté, comme ici celle de Riorges Centre, sont un outil d'urbanisation privilégié de la municipalité, car il fait travailler et réfléchir différents acteurs de manière cohérente à moyen et long terme.



Toitures de tuiles à deux pentes, hauteur limitée à trois étages, immeubles éloignés des maisons existantes, façades harmonieuses... participent à la qualité architecturale de la ville.

Aménager la cité Pour une urbanisation équilibrée, une trame verte et bleue

👉 L'intention politique

Préserver les cinq cours d'eau en améliorant leur qualité paysagère, la biodiversité et la continuité écologique.

Favoriser la découverte des abords et des milieux aquatiques et concilier les différents usages : pédagogiques, écologiques, détente et promenade, sportifs, mobilité...

Relier les quartiers et les équipements par des coulées vertes, piétonnes et cyclables.

👉 La concrétisation

La trame verte et bleue reliant les cours d'eau qui traversent le tissu urbain est inscrite dans le plan local d'urbanisme (PLU*). Des cheminements et des coulées vertes sont aménagés. Dans la continuité, une étude a été conduite sur les vallons du Combray et de l'Oudan pour introduire la nature dans le paysage urbain et identifier les éléments participant aux écosystèmes et les éléments préjudiciables aux échanges naturels : infrastructures type route, pont, habitat...

👉 Mise en œuvre

Service Cadre de vie.

Des résultats

- Des lieux de qualité paysagère, fréquentés en toute saison, des cheminements piétons, une mobilité facilitée, une faune et flore préservées, comme par exemple le renouvellement naturel des truites.
- Une reconnaissance nationale : le label ville fleurie.
- Une nouvelle gestion des ressources agricoles par la mise en place des baux environnementaux*.

En projet

- Créer un corridor biologique* entre le vallon du Combray et le parc sportif Gallieni comprenant deux axes de cheminements piétons et vélos : l'un pour relier la ville au vallon du Combray, le second pour relier les habitations au secteur du collège et du gymnase Léo Lagrange.
- Valoriser la plaine de la Rivoire, du parc Beaulieu au parc du Prieuré, soit 21 hectares dédiés à différents usages : travaux de restauration, d'entretien, de préservation et dimension culturelle du site.

💡 Le saviez-vous ?

La commune compte **40 km** d'itinéraires de randonnée et prend part au schéma départemental des itinéraires de randonnées mis en place par le conseil général.



Le corridor biologique et écologique du vallon du Combray favorise la biodiversité et offre des lieux de promenades au cœur de la cité.



Grâce aux cheminements piétonniers et modes doux, chacun peut se balader en toute quiétude dans un cadre champêtre.



Le parc du Pontet est un des six parcs communaux, espaces de détente et de loisirs, mais aussi lieux de rencontres et de festivités.

🌿 Riorges dans l'agglomération

Les aménagements de trame verte et trame bleue s'inscrivent dans le schéma d'aménagement du Grand Roanne et contribuent à préserver la qualité paysagère des territoires, créer des continuités écologiques et des liens entre les centres urbains et les sites naturels.



Quelques conseils pratiques

- 👉 préservez votre environnement et laissez les lieux propres ;
- 👉 évitez les nuisances sonores et toxiques ;
- 👉 tenez les chiens en laisse ;
- 👉 admirez le paysage riorgeois !



Avant 1982, le chemin du Fourgon ne menait pas plus loin que le cimetière !



En 1982, le chemin du Fourgon a laissé place à la rue Léon-Blum, colonne vertébrale de Riorges Centre.



Les liaisons douces connectent les différents pôles, à travers une trame verte et bleue.



Une opération de renouvellement urbain, dénommée Pontet 2010, restructure le quartier du Pontet, vieillissant : son identité est renforcée et son cadre de vie amélioré.



Un règlement de publicité protège notre environnement de la pollution dite 'visuelle'. Le boulevard Ouest, vierge de tout panneau, est une voie urbaine au paysage apaisé.



Une bonne santé c'est déjà une bonne condition physique : la forme s'entretient au parc sportif Galliéni, au complexe sportif Léo Lagrange et sur le parcours de santé le long du Renaison.



qualité de ville qualité de vie

Éducation et culture à portée de tous

alors voyons...
l'après midi, je
fais ma permanence
à l'association...

...et bien non!
le lundi, je ne
peux pas garder
les petits...

... j'ai mon
cours d'aqua
gym!

	Lundi	Mardi	Mercredi
émé	ASJD YM	SSD GYM	FIT
aman	FIT	SPA	
Papa	Zic	Zic	
Chloé	DANSE	FIT	
Basile	BMX	BMX	BMX
Nina	JEU	GAR	JEU ZIC

Liste des actions engagées

- des activités pédagogiques : un projet éducatif local ;
- des apprentissages du goût : restaurants scolaires, repas bio, un fruit pour la récré ;
- des équipements et des subventions pour la vie associative ;
- des évènements culturels et festifs : Mardi(s) du Grand Marais, fête de la musique... ;
- des jardins familiaux ;
- des jeux dans les cours d'écoles ;
- un jardin de Simples* pour les écoliers ;
- un portail famille sur le site internet ;
- une musithèque ;
- une politique tarifaire pour l'accès à la culture à tous ;
- une programmation de spectacles en direction des scolaires ;
- volet social des Mardi(s) du Grand Marais : des associations et entreprises intermédiaires.

Éducation et culture à portée de tous

Dans les coulisses des Mardi(s) du Grand Marais

👉 L'intention politique

Faciliter l'accès à la culture.
Proposer une offre musicale nouvelle.
Travailler avec différents partenaires.
Impliquer les jeunes.

👉 La concrétisation

Au-delà de la dimension culturelle et artistique autour des musiques actuelles, cet événement a été conçu dans une approche pluridisciplinaire. Si les MGM sont un lieu de découverte pour de talentueux musiciens, ce sont surtout les "à côtés" qui méritent d'être soulignés ! Au final c'est un événement 100 % développement durable.

👉 Mise en œuvre

Service culturel et nos partenaires, les Mousquetaires de la nuit, coopérative Ortie, entreprise intermédiaire Sésame, l'AMAP* Entrepote, conseil régional, antenne Rhône-Alpes du Printemps de Bourges, Protection judiciaire de la jeunesse, lycées roannais et collège de Riorges, ville de Roanne et écoles de musique, conseil général, campus universitaire Roannais...

Des résultats

Emploi et activité économique

- 5 personnes employées pour chaque concert (équivalent à 1 500 h/an)
- parcours d'insertion ;
- 100 à 150 nuitées d'hôtel par an...

Environnement et santé

- Approvisionnement en agriculture biologique auprès de producteurs locaux.
- Tri des déchets à chaque concert.
- Récupération des affiches des événements précédents.
- Prévention des risques auditifs.

Solidarité et éducation

- Des tarifs attractifs et réduits pour certains publics, surtout les jeunes.
- Une restauration préparée par l'unité éducative d'accueil de jour de la Protection judiciaire de la jeunesse.
- L'implication de jeunes qui découvrent les métiers du spectacle.
- Des séances spéciales pour les scolaires riorgois, dans le cadre du projet éducatif local, les "MGM des petits".
- Des rencontres entre différents milieux, du lien social, des collaborations...



Quelques conseils pratiques

- 👉 réservez des places et écoutez les musiques en ligne sur le site internet de la ville et à la musithèque ;
- 👉 privilégiez le covoiturage pour vous rendre aux concerts ;
- 👉 protégez vos oreilles en utilisant les bouchons distribués à l'entrée.

🌱 Riorges dans l'agglomération

Le Scarabée, salle de spectacle, équipement d'agglomération installé sur notre commune, accueille une diversité culturelle : musique, danse, théâtre, variétés, expositions, foires et salons...

Riorges pilote le dispositif supra communal de soutien, formation et accompagnement aux musiciens amateurs.

💡 *Le saviez-vous ?*

- Les MGM c'est aussi
- des rencontres sur demande : répétitions publiques, échanges avec les musiciens, visites guidées des coulisses du concert ;
 - un accompagnement des pratiques amateurs, une participation active au réseau départemental des musiques actuelles.



La jeunesse roannaise, et plus si affinité musicale, se donne rendez-vous aux Mardi(s) du Grand Marais.



L'association pour le maintien d'une agriculture paysanne et biologique (Amap) privilégie les producteurs locaux pour les repas des artistes et du personnel.



Des associations et des entreprises intermédiaires sont associées à chaque concert. Ici le Zèbre étoilé tient la buvette.

Éducation et culture à portée de tous

Le projet éducatif local, ça aide à bien grandir !

👉 L'intention politique

Compléter le travail éducatif des parents, de l'Éducation nationale, des clubs et des associations.

Proposer des activités éducatives et de loisirs gratuites et accessibles à tous les enfants.

👉 La concrétisation

Le projet éducatif local (PEL) se décline en deux volets.

Le contrat enfance-jeunesse (CEJ), signé avec la Caisse d'allocations familiales organise le temps libre de l'enfant en proposant des loisirs pendant les journées sans école, les petites et grandes vacances scolaires, avec des tarifs adaptés en fonction des revenus des parents.

Le volet éducation du contrat urbain de cohésion sociale, en collaboration avec Jeunesse et Sports, l'Éducation nationale, les ministères de la Ville et de la Culture ouvre au savoir, à la culture et au sport pendant les temps scolaires et périscolaires, avec le concours d'intervenants extérieurs.

👉 Mise en œuvre

Service Jeunesse, intervenants extérieurs (activités artistiques) et associations riorgeoises (activités sportives), animateurs...

Des résultats

C'est un vrai succès. Les activités sont très demandées et très suivies.

- Les activités éducatives (aide aux devoirs), sportives et culturelles pour tous les élèves de grande section de maternelle au CM2, entièrement gratuites, où ils découvrent de nouvelles pratiques et élargissent leurs centres d'intérêts.
- Les centres de loisirs (3-17 ans) pour des mercredis et des vacances riches en animations sportives et culturelles, jeux, découvertes et loisirs où les enfants se rencontrent et partagent des moments précieux de vie collective.

En projet

Adapter et développer l'offre de loisirs éducatifs en fonction de l'évolution des rythmes scolaires décidés par l'Éducation nationale.

🌱 Riorges dans l'agglomération

Depuis la rentrée 2011, par suite du transfert des équipements sportifs d'intérêt communautaire à Grand Roanne agglomération, les élèves riorgeois bénéficient de nouvelles plages horaires dans les deux piscines de l'agglomération. Plus de classes profitent de cycles d'apprentissage de natation au Nauticum de Roanne ou à la piscine du Coteau.



Quelques conseils pratiques

- 👉 soyez assidus et fidèles car les places sont très demandées ;
- 👉 respectez les horaires et avertissez en cas de retard ;
- 👉 prenez soin des locaux, du matériel...



Vous pouvez accéder aux services de la médiathèque de Roanne, au même prix que les Roannais, la ville se charge de payer la différence. Rejoignez les 500 personnes déjà inscrites !



Les écoliers riorgeois entretiennent et cultivent leur jardin de Simples* sous les conseils des services municipaux qui les sensibilisent à la protection de la biodiversité.



L'action "un fruit pour la récré" contribue à l'éducation au goût, à la santé et à l'envie du "mieux manger"... Une sensibilisation aux bonnes habitudes alimentaires, capitale dès le plus jeune âge !



L'éducation des enfants, au sens le plus large du terme, est une priorité municipale concrétisée par le projet éducatif local. Ce dispositif de moyens humains et matériels offre un panel d'activités très variées pour l'enfance et la jeunesse.



Parce que les temps de pause dans une journée d'apprentissage sont très importants pour les jeunes écoliers comme pour les enseignants, les espaces de récréation ludiques et naturels sont soignés dans les cours des quatre groupes scolaires.



Riorges, ville curieuse et ouverte, fait aussi une place au Land'art*. Les artistes puisent leur inspiration dans la nature pour un parcours artistique au bord du Renaison.



Les chantiers nature mis en place par la municipalité favorisent l'engagement citoyen de jeunes collégiens et les sensibilisent au développement durable.



La qualité et la quantité d'associations à Riorges, portées par des bénévoles investis et motivés, constituent un véritable vivier d'activités sportives, culturelles, sociales et de loisirs. Un habitant sur trois est adhérent à une association locale. Ici le centre musical Pierre Boulez lors de la Fête de la musique.



Dans un écrin de verdure, le château de Beaulieu, offre un espace apprécié des artistes et des visiteurs. Ce patrimoine architectural et socioculturel, sauvé par la municipalité d'une opération immobilière en 1977, est à entretenir et à préserver, pour que ce lieu public, bien collectif qui appartient à tous, serve aux futures générations, encore longtemps.



Sorties nature, jeux et découvertes pour les enfants du centre de loisirs.



qualité de ville qualité de vie

Vivre ensemble



Liste des actions engagées

- des clauses d'insertion pour les chantiers espaces verts ;
- des équipements adaptés : crèches, centre social, Ehpad, foyer-restaurant, Ésat, foyer le Maroly... ;
- des rencontres intergénérationnelles ;
- des réunions de quartiers ;
- des services pour le maintien à domicile ;
- des visites d'élus sur le terrain ;
- l'accueil d'entreprises adaptées ;
- l'emploi de personnes en situation de précarité ;
- la fête des voisins ;
- la place des handicapés dans la ville ;
- un habitat diversifié ;
- un réseau de bénévoles ;
- un service Culture loisirs 3^e âge.

Vivre ensemble Oui à la mixité et à la diversité

☛ L'intention politique

Offrir le droit de cité* et la possibilité de s'installer à Riorges quels que soient l'âge et la condition sociale des personnes. Renforcer les liens entre les générations.

☛ La concrétisation

La politique d'aménagement mêle habitat collectif et maison individuelle, logement locatif et accession à la propriété, sur tout le territoire. Cette diversité provoque une mixité de la population, générationnelle, sociale et professionnelle.

Le plan de mise en accessibilité pour la voirie, les bâtiments et les espaces publics facilite la vie des personnes à mobilité réduite (PMR*). Riorges accueille et facilite l'implantation des entreprises adaptées, telles l'Atelier Roannais de Travail Protégé (ARTP), l'Établissement et Service d'Aide par le Travail (Ésat) et le foyer départemental de l'enfance et de la famille.

☛ Mise en œuvre

Services Social, Cadre de vie, Aménagement et qualité urbaine, CCAS.

Des résultats

Des effectifs scolaires stables, des commerces et services de proximité, des transports en commun, de la tranquillité, des équipements et structures gérés par la ville, au service de la population...

- Les crèches et le relais assistants maternels, lieu de rencontres professionnelles, pour la petite enfance.
- Le foyer-restaurant Pierre Laroque accueille pour le déjeuner les personnes de plus de 60 ans ou porteuse d'un handicap ; c'est aussi un lieu d'animations et d'échanges inter-générationnelles.
- La résidence Quiétude, pour personnes âgées dépendantes, située au cœur de la ville.

🌱 Riorges dans l'agglo

Riorges s'inscrit activement dans le Plan Local pour l'Habitat mis en place par le Grand Roanne depuis les années 2000 en incitant à la construction d'un habitat diversifié, pavillonnaire individuel et collectif.



Quelques conseils pratiques

- ne vous garez pas sur les trottoirs ;
- respectez les différents modes de vie et les espaces dédiés à tous les usagers de la ville : piétons, cyclistes, personnes à mobilité réduite (PMR)... ;
- la liberté de chacun s'arrête là où commence celle de l'autre.



Le saviez-vous ?

La population augmente à Riorges :
8986 habitants en 1982,
10993 en 2011.

L'ARTP emploie **150** salariés,
l'Ésat **120** personnes.

Tout projet d'urbanisme de plus de
10 logements doit inclure **30 %**
de logements locatifs aidés.



Certes, il y a la semaine bleue en octobre, une semaine d'activités particulièrement consacrées aux personnes âgées. Mais, tout au long de l'année, des actions diverses sont proposées à nos anciens, en privilégiant le développement de liens entre les générations.



Le centre social, pilier des actions du « vivre ensemble » et de l'aide aux personnes, compte 1300 familles adhérentes.



Des adultes déficients travaillent à l'Ésat dont certains sont hébergés au foyer le Maroly.

Vivre ensemble Être solidaire, naturellement

👉 L'intention politique

La solidarité suppose tout au long de la vie une aide mutuelle entre tous les habitants. La ville est solidaire en :

- mettant ses services et équipements à disposition de tous les citoyens ;
- luttant contre l'isolement des personnes : services de maintien à domicile et solutions d'hébergement aux personnes âgées ou porteuses d'un handicap ;
- aidant les habitants à surmonter des difficultés momentanées ou permanentes.

👉 La concrétisation

Être solidaire, cela commence par faire justement contribuer les foyers à l'impôt local puis mettre en place une politique tarifaire qui tient compte des revenus des ménages.

Être solidaire, c'est aussi faciliter les liens intergénérationnels, car chaque individu peut avoir besoin d'autrui à un moment de sa vie.

Ce sont aussi des lieux accessibles à tous, créés grâce à l'effort de tous, gérés et entretenus pour tous par la collectivité. En accord avec sa politique sociale, la municipalité fait travailler des entreprises locales, des associations d'insertion (Ésat, ARTP...). Elle compte parmi ses employés plus de 6% de personnes en situation de handicap (emploi réservé).

👉 Mise en œuvre

Services Citoyenneté - solidarité - ressources, Social, Finances, CCAS, associations partenaires :

- les ateliers de Tissonvilliers ;
- Messidor Loire ;
- Adapei ;
- l'Association des aveugles et handicapés visuels d'Alsace et de Lorraine.

Des résultats

La solidarité se manifeste partout et permet de vivre ensemble, en paix et en sécurité.

Elle contribue à améliorer la qualité de vie de tous, familles, jeunes, étudiants, personnes âgées et handicapées, par :

- les actions spécifiques, activités et aides financières du centre communal d'action sociale (CCAS). En 2011, 324 enfants ont bénéficié d'une aide du CCAS pour un montant de 12 373 € ;
- les activités proposées par le service Animations 3^e âge ;
- la collecte et la distribution alimentaire ;
- des services, gérés par des associations, qui facilitent le maintien à domicile : portage de repas, télé-assistance, aide ménagère ou à la personne... ;
- l'accueil de jour Alzheimer Philémon et Baucis et de l'Association d'entraide des polios et handicapés (Adeph).

🌱 Riorges dans l'agglomération

La ville participe au financement et à la réflexion du conseil intercommunal de sécurité et de prévention de la délinquance (CISPD), instance de concertation et d'échange de tous les partenaires.

La ville soutient l'action politique et les projets du Grand Roanne dans sa compétence gestion des affaires sociales, notamment en direction de la petite enfance.



Quelques conseils pratiques

- 👉 informez le service social, en mairie si vous avez connaissance d'une personne isolée ;
- 👉 participez au réseau de bénévoles, donnez un peu de votre temps ;
- 👉 prenez soin de nos installations, elles serviront plus longtemps.

💡 Le saviez-vous ?

Payer ses impôts est un acte de solidarité, comme l'indique l'article 13 de la Déclaration des droits de l'homme et du citoyen : « Pour l'entretien de la force publique et pour les dépenses d'administration, une contribution commune est indispensable : elle doit être également répartie entre tous les citoyens, en raison de leurs facultés ».



Le travail du réseau de bénévoles apporte réconfort, considération et affection aux personnes dépendantes et isolées.



De nombreux échanges intergénérationnels ont lieu régulièrement entre les différentes structures sociales. Des « petits enfants » et des « grands parents » réunis le temps d'une rencontre, autour d'une activité, partagent leur gaieté, leurs sensations, leurs émotions...



La gratuité de la garderie en école primaire est un choix politique.



Une fois par mois, des familles viennent au centre social pour partager des « ateliers cuisine ». C'est à la fois un temps pour découvrir et apprendre, échanger, se rencontrer et sympathiser.



La crèche, ici celle des P'tits Mikeys, est un service soutenu par la Caisse d'allocations familiales pour que les soucis de garde des plus petits ne soient pas un frein à la maternité.



La solidarité se décline aussi à travers la mobilisation des associations dans des causes humanitaires, comme par exemple depuis une quinzaine années, pour le Téléthon.



La crèche, ici Pom'Vanille, est une des solutions pour permettre aux mères de conserver leur emploi et ainsi encourager l'égalité professionnelle entre les femmes et les hommes.



Lutter contre l'isolement des personnes âgées et favoriser le maintien à domicile sont des priorités. Le foyer Pierre Laroque accueille les retraités et personnes porteuses de handicap qui souhaitent déjeuner.



La résidence Quiétude, un lieu où l'on soigne, un lieu de vie spécialement adapté aux personnes âgées dépendantes.



qualité de ville qualité de vie

Gérer mieux nos ressources

Liste des actions engagées

- achats responsables ;
- clause de développement durable dans les appels d'offre ;
- compostage des déchets verts ;
- consommables et matériel moins polluants ;
- dématérialisation des factures ;
- désherbage manuel des massifs ;
- fertilisation avec de l'engrais organique ;
- formation des agents à l'utilisation de produits d'entretien bio dans les écoles ;
- gestion des fluides* ;
- installation de douches économiques dans les complexes sportifs ;
- pièges à phéromones, maison des auxiliaires ;
- recyclage des ampoules, des huiles ;
- recyclage du bois (paillage) ;
- sensibilisation du personnel aux enjeux du développement durable ;
- travaux et politique d'économie d'énergie ;
- tri des déchets ;
- utilisation de peintures sans composé organique volatil.



L'intention politique

Protéger la ville, ses biens et ses personnes d'éventuelles inondations. Garantir un bon écoulement et une bonne qualité de l'eau. Préserver la ressource en eau des pollutions.

La concrétisation

L'entretien des cours d'eau a été mis en place avec le SYRTOM (ex Symiroa*), qui intervient en cas de végétation abondante, berges déstabilisées, pollution industrielle, agricole et domestique...

En matière d'urbanisation, dès le début de travaux, les eaux pluviales sont drainées, décantées et filtrées : l'eau est ainsi rendue propre au milieu naturel. L'infiltration des eaux de pluie se fait sur place, ce qui évite une surcharge du réseau d'assainissement et donc de la station d'épuration.

Mise en œuvre

Services Cadre de vie, Aménagement et qualité urbaine.

Des résultats

- Le peu de dégâts suite à la tempête de juillet 1993 et les fortes précipitations de ces dernières années ont montré l'efficacité de ces différents ouvrages.
- Les collecteurs (tuyaux), les déversoirs d'orages*, l'entretien des berges, sont autant d'efforts et de réalisations qui permettent de canaliser, dès que nécessaire, les forts débits des cours d'eau et les ruissellements.

En projet

- Installation de systèmes d'infiltration sur les parkings municipaux.
- Taxe sur la collecte des eaux pluviales prélevée par la Roannaise de l'eau en absence de système de rétention.

Riorges dans l'agglomération

Pionnière en la matière, Riorges développe une politique cohérente et exemplaire de gestion des cours d'eau bénéfique à l'ensemble des communes aux alentours.

Elle permet de limiter le risque d'inondations sur l'agglomération, de participer à la qualité de l'eau potable et de faciliter l'accès aux espaces naturels.



Quelques conseils pratiques

- ne laissez pas les débris dans la nature et signalez toute décharge sauvage ;
- économisez l'eau : préférez la douche au bain ;
- équipez votre maison d'économiseur d'eau ;
- récupérez et stockez l'eau de pluie pour l'arrosage des plantes...



Rappelez-vous, en 1977, deux crues importantes, les 26 mai et 31 juillet, ont engendré de nombreux dégâts dans les habitations. Depuis, **une dizaine de millions d'euros** ont été investis dans des travaux pour que de telles catastrophes ne se reproduisent plus.



La première noue paysagère et végétalisée, réalisée rue du Docteur Calmette, récupère et filtre naturellement les eaux de pluie, notamment les eaux sales qui ruissellent de la route. D'autres noues et puits filtrants sont installés progressivement sur la commune.



Le plan d'eau du Combray reçoit des eaux pluviales filtrées, nettoyées des hydrocarbures présents sur les chaussées. Place aux amateurs de pêche !



Des bassins tampons récoltent les eaux pluviales le long du boulevard Ouest.

Gérer mieux nos ressources

Des acteurs locaux raisonnables et responsables

L'intention politique

Limiter les dépenses de la collectivité et lutter contre le gaspillage.
Réduire l'impact des activités humaines sur notre environnement.

La concrétisation

L'accent est mis sur la sensibilisation et la formation des agents pour adopter des nouvelles pratiques professionnelles, limiter les consommations d'énergies et apprendre à se servir de nouveaux produits écologiques.

La commune s'est équipée de nouveaux matériels (broyeur, lampadaires, vélo électrique, système économiseur d'eau...). Elle agit aussi lors de la construction ou la rénovation des bâtiments communaux : isolation, création de puits de lumières*, utilisation de lampes basses consommation (ampoules LED*)...

Des actions pédagogiques sont aussi menées auprès des jeunes Riorgeois.

Mise en œuvre

Services Cadre de vie, Ressources humaines, Finances, Enseignement et jeunesse.

Des résultats

Des économies

- En 2011, 20 % d'électricité ont été économisés sur l'éclairage public, 634 000 kWh sur la consommation de gaz soit 23 % d'économie.
- Grâce aux efforts, la facture énergie de la ville est stabilisée malgré la hausse constante du prix des ressources.

Des espaces verts plus naturels

Grâce à la fertilisation des sols par des engrais organiques*, des talus désherbés à la main, des produits naturels ou des insectes utilisés pour lutter contre les parasites.

Des modes de vie plus sobres

- en déplacement ;
- en consommation d'énergies, de papier, eau, plastique, matériel jetable et produits chimiques nuisibles voire toxiques...



Quelques conseils pratiques

- isolez vos maisons ;
- éteignez les lumières ;
- réduisez le chauffage ;
- triez les déchets et recyclez ;
- limitez l'utilisation de la voiture ;
- utilisez les transports en commun.

Riorges dans l'agglo

La ville contribue fortement au plan vélo par le développement du réseau des itinéraires cyclables. On compte, en 2013, 19,361 km d'itinéraires cyclables sur la commune de Riorges.



Le saviez-vous ?

Les feuilles mortes ramassées à l'automne par le service Cadre de vie sont données aux agriculteurs : mélangées avec du fumier, elles deviennent un engrais naturel.



Les déchets verts sont broyés sur place. Cette valorisation diminue le volume des déchets à incinérer et limite les transports.



Travaux d'isolation thermique à la maternelle de Beaucueil pour limiter les déperditions de chaleur.



Vélo, bus, marche à pieds..., pour se déplacer, les alternatives au véhicule particulier sont économes et moins polluantes.



Par l'organisation et l'animation d'ateliers pédagogiques, le service cadre de vie s'investit dans l'éducation des enfants pour la protection de notre environnement.



Un système de régulation de l'éclairage public permet de réaliser des économies d'énergie.



Le vélo a pignon sur rue pour les services municipaux !



Bienvenue à l'énergie « verte » ! En partenariat avec le Syndicat intercommunal d'énergies du département de la Loire (Siel), des panneaux photovoltaïques ont été mis en place sur le toit du centre social. Cette électricité produite grâce à la lumière est reversée dans le réseau, diminuant ainsi le recours à de l'électricité issue des énergies fossiles, sources de CO2.



À l'école du Pontet, comme dans tous les autres groupes scolaires, les huisseries ont été changées pour une meilleure isolation des salles de classe. En hiver, moins de déperdition de chaleur, c'est moins de gaspillage d'énergie. En été, moins de chaleur, c'est plus agréable pour étudier.



Grâce à la qualité de l'eau, « la truite vagabonde » dans le Renaison.

Mots clés, ressources

Amap : l'association pour le maintien d'une agriculture paysanne favorise l'agriculture paysanne et biologique et crée un lien direct entre les paysans et les consommateurs.

Ampoules LED : diode électroluminescente (DEL) ou en anglais light-emitting diode (LED), qui consomme peu d'électricité et qui a une très longue durée de vie.

Baux environnementaux : nouvelle gestion des ressources agricoles qui impose des pratiques plus respectueuses de notre environnement.

Corridor biologique : favorise la biodiversité de la faune et de la flore, par la création d'habitats diversifiés.

Déversoir d'orage : permet de retirer du réseau d'assainissement des eaux de pluie et ainsi d'alléger le traitement des eaux usées dans les stations d'épuration.

Droit de cité : droit d'être admis parmi les citoyens, c'est-à-dire d'avoir des droits et devoirs civiques : voter, payer l'impôt, respecter la loi...

Engrais organiques : engrais naturel issu du compostage des déchets verts.

Écoquartier : opération d'urbanisme conçue de manière à minimiser l'impact sur l'environnement.

Fluides : eau, électricité et gaz.

Jardin de Simples : Les simples sont des plantes médicinales que les curés faisaient pousser à côté des églises pour soigner les nécessiteux.

Land'art : l'art d'utiliser la nature comme support de création.

Micro-paysages : aménagement d'espaces permettant de valoriser des sites et d'apporter une plus value paysagère.

Mitage : construction de bâtiments en dehors des zones urbaines, en périphérie d'agglomération ou en zone rurale entraînant une détérioration du paysage et des risques de pollution du milieu naturel.



PLU : le plan local d'urbanisme a remplacé le POS (plan d'occupation des sols) ; c'est un document réglementaire d'urbanisation du territoire communal.

Prairie mellifère : prairie dédiée aux insectes pollinisateurs (abeilles...).

Puits de lumière : en architecture, élément qui apporte de la lumière naturelle dans un bâtiment permettant de réduire l'éclairage artificiel.

Fauchage tardif : permet de respecter le biorhythme de la flore et de la faune.

PMR : les personnes à mobilité réduite sont toutes les personnes qui éprouvent des difficultés passagères ou permanentes pour se déplacer : personnes âgées et handicapées mais aussi adultes avec des poussettes et des enfants en bas âge, individus blessés nécessitant des béquilles ou un fauteuil roulant...

Symiroa : syndicat mixte pour la restauration, l'entretien et la valorisation du Renaison, de l'Oudan et de leurs affluents.

Trame verte et bleue : espace naturel qui permet de relier des sites par l'intermédiaire de modes doux, tout en préservant la biodiversité.

ZAC : zone d'aménagement concerté, opération publique d'aménagement urbain.

Pour en savoir plus !

Publications :

- Gestion des espaces communaux à Riorges
- Le guide de l'écocitoyen roannais

Sites internet :

- www.riorges.fr
- www.agglo-grandroanne.fr
- www.ademe.fr
- www.ecoemballages.fr
- www.comite21.org
- www.ecoevenement.org

Directeur de publication : Roland Devis
Rédacteur en chef : Denis Cassagne
Conception - rédaction :
Service communication ville de Riorges
Brigitte Sarazin (brigitte.sarazin@orange.fr)
Remerciements à : Geneviève Rochard-Robert, Bernard Jayol, Michel Royer et aux agents des services municipaux pour leur participation à la réalisation de cette publication.
Création graphique, mise en page : happy-design
(Céline Prud'homme ; celine@happy-design.fr)
Illustrations : Ben Bert (benbert38@hotmail.com)
Crédit photos : service communication et Carole Barriquand-Treuille.
Imprimeur : Imprimerie Pougard - Roanne (imprim'vert)
Tirage : 6 000 exemplaires sur papier recyclé
Janvier 2013



Mairie de Riorges - 411 rue Pasteur - 42153 Riorges
www.riorges.fr

